

МИНИСТЕРСТВО ОБРАЗОВАНИЯ ИРКУТСКОЙ ОБЛАСТИ  
ГОСУДАРСТВЕННОЕ ОБЩЕОБРАЗОВАТЕЛЬНОЕ КАЗЕННОЕ УЧРЕЖДЕНИЕ  
ИРКУТСКОЙ ОБЛАСТИ  
«СПЕЦИАЛЬНАЯ (КОРРЕКЦИОННАЯ) ШКОЛА № 5 г. ИРКУТСКА»

УТВЕРЖДАЮ

Директор ГОКУ СКШ № 5 г. Иркутска

  
Е.В. Рудницкая

Приказ  от «» декабря 2023г.



**КОНТРОЛЬНО – ИЗМЕРИТЕЛЬНЫЕ МАТЕРИАЛЫ  
ПО УЧЕБНОМУ ПРЕДМЕТУ «БИОЛОГИЯ»  
9 КЛАСС**

ДЛЯ ОБУЧАЮЩИХСЯ С УМСТВЕННОЙ ОТСТАЛОСТЬЮ  
(ИНТЕЛЛЕКТУАЛЬНЫМИ НАРУШЕНИЯМИ) ВАРИАНТ 1.

Автор-составитель: Самсонова О.А.  
учитель ГОКУ СКШ №5 г. Иркутска

Дидактические карточки по биологии  
разработаны для обучающихся 9 класса  
(Биология 9 класс, Е.Н. Соломина, Т.В. Шевырева)

Изучение биологии в школе призвано сформировать у учащихся элементарные понятия об окружающей природе, научить бережно и ответственно относиться к природной среде, развивать физическую культуру, они учатся грамотному поддержанию своего здоровья и формированию у них здорового образа жизни. А также преподавание биологии в школе направленно на коррекцию недостатков умственного развития учащихся

В современный век информационных технологий существует многочисленное количество различных методов обучения. Но среди средств наглядности по биологии важное место занимает дидактический материал, а именно дидактические карточки - задания. Использование дидактических карточек на уроке биологии помогает совершенствовать урок как основной вид формы учебно-воспитательного процесса.

Дидактическая карточка- это рациональное средство наглядности с частью научной информации, заданий, вопросов, а также с организационными указаниями. В ней содержатся основные сведения, задачи и вспомогательные решения в описательной форме, с помощью которых обучающиеся во время практической работы выполняют задания для накопления, а также контроля учителем знаний и умений.

Дидактические карточки реализуют следующие функции:

- Познавательную: являются предметом познания некоторых фрагментов действительности;
- Формирующую: являются средством, через которую происходит развитие познавательных способностей, а также чувств и силы воли;
- Дидактическую: являются важным источником знаний, умений и навыков, упрощают закрепление изученного материала, контроль пройденного материала и степень владения знаниями и умениями.

В 9 классе предусматривается сообщение элементарных сведений о строении и жизнедеятельности основных органов и в целом всего организма человека. Учащиеся знакомятся с ним и теми условиями, которые благоприятствуют или вредят нормальной его жизнедеятельности. Учащимся сообщаются сведения о том, как важно правильно питаться, соблюдать требования гигиены, как уберечь себя от заразных болезней; какой вред здоровью наносят курение, употребление спиртных напитков и наркотиков, а также токсикомания.

Данные дидактические карточки разработаны для проверки знаний обучающихся с учетом их индивидуальных особенностей.

Учащиеся 1 уровня должны знать:

- названия, внешнее и внутреннее строение, значение и расположение основных органов человека;
- элементарное представление о функциях органов человека;
- вредное влияние курения, алкоголя и наркотиков;
- основные санитарно-гигиенические правила.

Учащиеся 1 уровня должны уметь:

- применять знания в повседневной жизни;
- соблюдать санитарно-гигиенические требования.

Учащиеся 2 уровня должны знать:

- названия, значение и расположение основных органов человека;
- вредное влияние курения, алкоголя и наркотиков;
- основные санитарно-гигиенические правила.

Учащиеся 2 уровня должны уметь:

- применять знания в повседневной жизни;
- соблюдать санитарно-гигиенические требования.

Учащиеся 3 уровня должны знать:

- название и расположение основных органов
- основные санитарно-гигиенические правила.

-вредное влияния алкоголя и курения на организм.

Учащиеся 3 уровня должны уметь:

-соблюдать санитарно-гигиенические правила

- применять знания в жизни.

Задания для 1 группы содержат в себе больше вопросов, в том числе задания для самостоятельной работы, самостоятельного поиска ответов, на установление причинно-следственных связей.

Задания для 2 группы обучающихся содержат в себе облегченные вопросы.

Задания для 3 группы содержат вопросы, подразумевающие облегченную работу с иллюстративным материалом.

Данные дидактические карточки соответствуют следующим требованиям:

1. Доступность – материалы подобраны с учётом уровня знаний у обучающегося.
2. Логичность.
3. Самостоятельная деятельность – обучающийся должен работать с карточкой в большей части самостоятельно, без посторонней помощи.
4. Наглядность и моделирование, так как наглядно-образные компоненты мышления играют немаловажную роль в жизни обучающегося.
5. Познавательная мотивация.

## Группа 1

### «Дыхательная система»

*Выберите один правильный и наиболее полный ответ*

**A1** Голосовые связки находятся

1. В носовой полости 3. В гортани
2. В носоглотке 4. В трахее

**A2** При вдохе воздух из гортани поступает

1. В ротоглотку 3. В бронхи
2. В трахею 4. В легкие

**A3** Число главных бронхов у человека составляет

1. 1 3. 3
2. 2 4. 4

**A4** Альвеолы - это элементы строения

1. Гортани 3. Главных бронхов
2. Трахеи 4. легких

**A5** Жизненная емкость легких – это

1. Наибольший объем воздуха, который можно выдохнуть после самого глубокого вдоха
2. Объем воздуха, выдыхаемый после обычного спокойного вдоха
3. Объем воздуха, вдыхаемый после обычного спокойного выдоха
4. Объем воздуха, остающийся в легких после максимального выдоха

**A6** При большой физической нагрузке у тренированного человека

1. Значительно увеличивается частота дыхания
2. Значительно увеличивается глубина дыхания
3. Несколько увеличивается и частота и глубина дыхания
4. Резко увеличивается концентрация кислорода в крови

**A7** Клиническая смерть заключается

1. В потере сознания
2. В обмороке
3. В остановке сердца

4. В гибели мозга

**A8** Концентрация кислорода в крови

1. Сильно колеблется в течение суток
2. Существенно зависит от внешних условий
3. Зависит от концентрации других газов
4. В любых условиях поддерживается на определенном уровне

**A9** Легкие состоят из

1. Мышечной ткани
2. Хрящевой ткани
3. Соединительной ткани
4. Эпителиальной ткани

**A10** Голосовая щель находится

1. В ротовой полости 3. В гортани
2. В ротоглотке 4. В трахее

**A11** При вдохе воздух из трахеи поступает

1. В ротоглотку 3. В бронхи
2. В трахею 4. В легкие

*Установите соответствие*

**B1.** Установите соответствие между типами крови и их характерными особенностями

1. Артериальная кровь а) имеет темно- вишневый цвет
2. Венозная кровь б) в легких насыщается кислородом

В) насыщена кислородом

Г) притекает ко всем органам тела

Д) течет по венам малого круга

Е) течет по артериям малого круга

**B2.** Установите соответствие между процессами, происходящими на вдохе и выдохе.

1. Вдох а) межреберные мышцы сокращаются

2. Выдох б) диафрагма опускается

В) ребра опускаются



Г) объем грудной полости уменьшается

Д) воздух поступает в легкие

Е) легкие сжимаются

**В3.** Укажите последовательность прохождения воздуха через органы дыхания при вдохе.

1. Гортань
2. Носовая полость
3. бронхи

## Группа 2

### «Дыхательная система»

*Выберите один правильный и наиболее полный ответ*

**A1** Концентрация кислорода в крови

1. Сильно колеблется в течение суток
2. Существенно зависит от внешних условий
3. Зависит от концентрации других газов
4. В любых условиях поддерживается на определенном уровне

**A2** При большой физической нагрузке у нетренированного человека

1. Значительно увеличивается частота дыхания
2. Значительно увеличивается глубина дыхания
3. Несколько увеличивается и частота и глубина дыхания
4. Резко увеличивается концентрация кислорода в крови

**A3** Легкие состоят из

1. Мышечной ткани
2. Хрящевой ткани
3. Соединительной ткани
4. Эпителиальной ткани

**A4** Палочка Коха вызывает

- |               |                      |
|---------------|----------------------|
| 1. грипп      | 3. коклюш            |
| 2. рак легких | 4. Туберкулез легких |

**A5** Голосовые связки находятся

- |                      |              |
|----------------------|--------------|
| 1. В носовой полости | 3. В гортани |
| 2. В носоглотке      | 4. В трахее  |

**A6** При вдохе воздух из гортани поступает

- |                 |             |
|-----------------|-------------|
| 1. В ротоглотку | 3. В бронхи |
| 2. В трахею     | 4. В легкие |



### Группа 3

#### «Дыхательная система»

Найди и запиши название органов дыхания.

т	р	а	н	с	о
х	е	я	о	р	т
б	р	о	н	л	е
х	и	г	к	и	е

1 \_\_\_\_\_

2 \_\_\_\_\_

3 \_\_\_\_\_

4 \_\_\_\_\_

5 \_\_\_\_\_

## Группа 1

### «Кровь и Сердечно — сосудистая система»

**1. Что образует внутреннюю среду организма:**

- а) внутренние органы
- б) кровь, лимфа, ткани (образующие внутренние органы) и тканевая жидкость
- в) полость тела

**2. Какое название у жидкой части крови:**

- а) плазма
- б) тканевая жидкость
- в) лимфа

**3. Что обеспечивает способность организма вырабатывать антитела:**

- а) иммунитет
- б) превращение фибриногена в фибрин
- в) постоянство внутренней среды

**4. Артериями называются сосуды, которые несут:**

- а) только венозную кровь
- б) кровь от сердца к органам
- в) кровь от органов к сердцу

**5. В процессе газообмена активно участвуют именно эти клетки:**

- а) тромбоциты
- б) эритроциты
- в) лейкоциты

**6. Как называется кровь, которая течет по легочной вене человека:**

- а) венозная
- б) смешанная
- в) артериальная

**7. Как называются мельчайшие кровеносные сосуды:**

- а) капилляры
- б) вены
- в) артерии

**8. Что является признаком венозного кровотечения:**

- а) незначительное кровотечение
- б) непрерывная струя крови алого цвета
- в) непрерывная струя крови тёмного цвета

**9. Сердечная камера, которая даёт начало малому кругу кровообращения:**

- а) правое предсердие
- б) левое предсердие
- в) правый желудочек

**10. Как называется поражение сердечных сосудов:**

- а) гипертония
- б) инфаркт
- в) инсульт

**11. Выберите из предложенного самые крупные кровяные сосуды:**

- а) вены
- б) капилляры
- в) артерии

**12. Сердечная камера, которая даёт начало большому кругу кровообращения:**

- а) левый желудочек
- б) левое предсердие
- в) правый желудочек

**13. Как называется поражение сосудов в мозге:**

- а) инсульт
- б) гипертония
- в) инфаркт

**14. Сердце человека состоит из \_ камер:**

- а) 2
- б) 4
- в) 3
- г) 5

**15. С чего начинается большой круг кровообращения ?**

- а) левого желудочка
- б) левого предсердия
- в) правого предсердия
- г) правого желудочка

**16. Где заканчивается малый круг кровообращения?**

- а) левом желудочке
- б) левом предсердии
- в) правом предсердии
- г) правом желудочке

## Группа 2

### «Кровь и Сердечно — сосудистая система»

#### Дополните предложения:

1. Алая кровь течет с большой скоростью – это \_\_\_\_\_ кровотечение.
2. Медленно вытекает темно-красная кровь – это \_\_\_\_\_ кровотечение.
3. Кровоточит вся поврежденная поверхность, выступает небольшое количество крови – это \_\_\_\_\_ кровотечение.
4. Обработать рану йодом или зеленкой и наложить марлевую повязку. Так можно остановить \_\_\_\_\_ кровотечение.
5. Чтобы остановить \_\_\_\_\_ кровотечение, надо наложить на рану сдавливающую марлевую повязку.
6. Наложить жгут выше раны. На рану – стерильную повязку. Вложить записку с обозначением времени наложения жгута. Доставить в больницу. Это первая помощь при \_\_\_\_\_ кровотечении.

### Группа 3

#### «Кровь и сердечно — сосудистая система»

##### Распределите по группам:

Сердце, кости, носовая полость, артерии, хрящи, носоглотка, вены, капилляры, суставы, гортань, сухожилия, трахея, мышцы, бронхи, легкие.

Опроно-двигательная система	Кровеносная система	Дыхательная система

## Группа 1

### «Опорно-двигательная система»

1. Эту систему образуют скелет и мышцы, она позволяет человеку двигаться и выполнять самую разную работу:

- А) Кровеносная система
- Б) Дыхательная система
- В) Опорно-двигательная система

2. Органические вещества в составе костей обеспечивают:

- А) Гибкость и упругость костей
- Б) Придают твёрдость костям

3. Минеральные вещества в составе костей обеспечивают:

- А) Гибкость и упругость костей
- Б) Придают твёрдость костям

4. Кости черепа соединены:

- А) Подвижно
- Б) Неподвижно
- В) Полуподвижно

5. Суставы – это:

- А) Подвижные соединения костей
- Б) Неподвижные соединения костей
- В) Полуподвижные соединения костей

6. Из перечисленных ниже костей к плоским относится...

- А) ключица
- Б) височная
- В) плечевая

7. Сколько пар ребер у человека?

- А) 10 пар ребер
- Б) 12 пар ребер
- В) 14 пар ребер

**8. Подчеркните названия костей, которые входят в мозговой отдел черепа.**

Носовые кости, теменные кости, верхняя челюсть, височные кости, скуловые кости, лобная кость, затылочная кость, нижняя челюсть.

**9. Единственная подвижная кость черепа человека – это \_\_\_\_\_.**

**10. Дополните предложение словами из словаря**

Скелет туловища состоит из \_\_\_\_\_ и \_\_\_\_\_. Грудная клетка защищает от \_\_\_\_\_ и участвует в \_\_\_\_\_.  
Позвоночник человека состоит из 5 отделов: шейный отдел \_\_\_\_\_, \_\_\_\_\_, \_\_\_\_\_, \_\_\_\_\_, \_\_\_\_\_.

**Словарь: позвоночника, грудной клетки, повреждения, грудной, дыхания, копчиковый, поясничный, крестцовый.**

**12. Первая помощь при растяжении связок, вывихах суставов и ушибах.**

**Укажите правильную последовательность оказания первой помощи при растяжении связок. Поставьте цифры от 1 до 4.**

- Доставить пострадавшего к врачу
- Обездвижить конечность
- Плотно забинтовать сустав.
- Наложить на поврежденное место холод



## Группа 2

### «Опорно-двигательная система»

1. Эту систему образуют скелет и мышцы, она позволяет человеку двигаться и выполнять самую разную работу:

- А) Кровеносная система
- Б) Дыхательная система
- В) Опорно-двигательная система

2. Органические вещества в составе костей обеспечивают:

- А) Гибкость и упругость костей
- Б) Придают твёрдость костям

3. Минеральные вещества в составе костей обеспечивают:

- А) Гибкость и упругость костей
- Б) Придают твёрдость костям

4. Кости черепа соединены:

- А) Подвижно
- Б) Неподвижно
- В) Полуподвижно

5. Суставы – это:

- А) Подвижные соединения костей
- Б) Неподвижные соединения костей
- В) Полуподвижные соединения костей

6. Из перечисленных ниже костей к плоским относится...

- А) ключица
- Б) височная
- В) плечевая

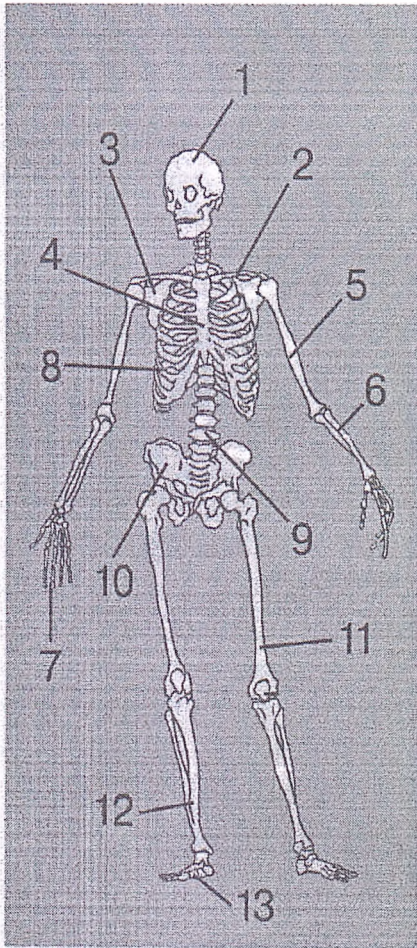
7. Сколько пар ребер у человека?

- А) 10 пар ребер
- Б) 12 пар ребер
- В) 14 пар ребер

### Группа 3

### «Опорно-двигательная система»

Подпиши названия частей скелета



1. \_\_\_\_\_
2. \_\_\_\_\_
3. \_\_\_\_\_
4. \_\_\_\_\_
5. \_\_\_\_\_
6. \_\_\_\_\_
7. \_\_\_\_\_
8. \_\_\_\_\_
9. \_\_\_\_\_
10. \_\_\_\_\_
11. \_\_\_\_\_
12. \_\_\_\_\_
13. \_\_\_\_\_

## Группа 1

### Органы чувств

1. Функция органов чувств состоит в преобразовании энергии внешнего раздражения в форму, доступную для раздражения

- А. Рецепторов
- Б. Спинного мозга
- В. Нервов
- Г. Головного мозга

2. Зрительные рецепторы, воспринимающие цвет, находятся в

- А. Роговице
- Б. Сетчатке
- В. Белочной оболочке
- Г. Сосудистой оболочке

3. Полукружные каналы — это орган

- А. Осязания
- Б. Слуха
- В. Равновесия
- Г. Мышечной чувствительности

4. Среднее ухо с носоглоткой соединяется

- А. Полукружными каналами
- Б. Слуховой трубой
- В. Гортанью
- Г. Овальным мешочком

5. Укажите правильную последовательность прохождения света от роговицы до сетчатки

- А. Роговица, стекловидное тело, хрусталик, сетчатка
- Б. Роговица, стекловидное тело, зрачок, хрусталик, сетчатка
- В. Роговица, зрачок, хрусталик, стекловидное тело, сетчатка
- Г. Роговица, зрачок, хрусталик, сетчатка

6. Цвет глазам придает

- А. Склера
- Б. Хрусталик
- В. Радужная оболочка

7. Что такое анализатор?

- А. Рецептор
- Б. Рецептор и чувствительный нерв
- В. Рецептор, чувствительный нерв и зона коры полушарий, различающая

раздражение

Г. Орган чувства

8. Каковы нарушения зрения, связанные с изменением функций хрусталика?

А. Травма глаза

Б. Близорукость

В. Конъюнктивит

Г. Дальнозоркость

9. Что нужно делать для профилактики болезней уха?

А. Избегать сильного шума

Б. Своевременно обращаться к врачу

В. При взрывных работах открывать рот

Г. Затыкать уши ватой

Д. Ежедневно мыть уши

10. Где находятся рецепторы мышечного чувства, воспринимающие массу, прочность предмета?

А. В сухожилиях, связках

Б. В носовой полости

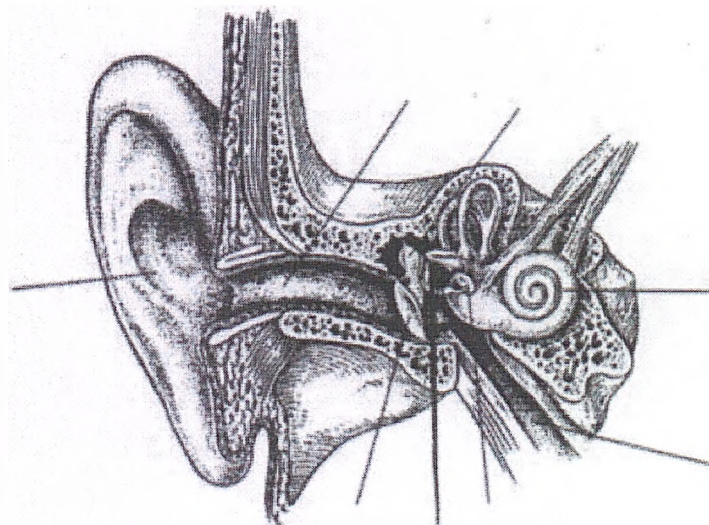
В. В коже

Г. На языке

Д. В глазах

Е. В ушах

11. Опишите строение уха



**Группа 2**  
**Органы чувств**

1. В глазу не участвуют в преломлении света

- А. Роговица
- Б. Хрусталик
- В. Зрачок
- Г. Стекловидное тело

2. Полость внутреннего уха заполнена

- А. Воздухом
- Б. Жидкостью
- В. Воздухом и жидкостью

3. В состав внутреннего уха входят

- А. Ушные косточки
- Б. Улитка
- В. Полукружные каналы
- Г. Барабанная перепонка

4. Орган вкуса реагирует только на

- А. Газообразные вещества
- Б. Растворенные вещества
- В. Твердые вещества
- Г. Вещества в любом агрегатном состоянии

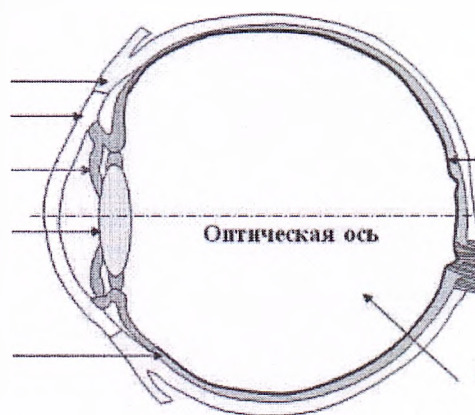
5. Слуховая зона коры больших полушарий находится в

- А. Теменной доле
- Б. Височной доле
- В. Затылочной доле
- Г. Лобной доле

6. Анализатор — это

- А. Рецептор
- Б. Рецептор и чувствительный нерв
- В. Орган чувств
- Г. Рецептор, чувствительный нерв и зона коры больших полушарий

## 7. Опишите строения глаза



## Группа 3

### Органы чувств»

1. Орган, управляющий работой всех органов чувств:

А) головной мозг

Б) спинной мозг

В) сердце

2. Соедини стрелочками название органов чувств с органами:

орган зрения

ухо

орган слуха

нос

орган обоняния

глаз

орган вкуса

язык

орган осязания

кожа

2. Выполни следующее задание

А) РТ страница 108 выполнить упражнение № 2 и 3

Б) РТ страница 106 задание №3



**1 вариант**  
**ПИЩЕВАРИТЕЛЬНАЯ СИСТЕМА**

**Выберите один ответ из четырех предложенных.**

**1. В ротовую полость открываются протоки:**

- а) печени; б) поджелудочной железы;
- в) надпочечников; г) слюнных желез;

**2. Протоки печени открываются в :**

- а) двенадцатиперстную кишку; б) тонкую кишку;
- в) желудок; г) пищевод;

**3. Протоки поджелудочной железы открываются в :**

- а) желудок; б) пищевод;
- в) двенадцатиперстную кишку; г) тонкую кишку;

**4. Кишечный сок вырабатывается в :**

- а) печени; б) железах тонкой кишки;
- в) поджелудочной железе; г) железах желудка;

**5. Железы желудка выделяют:**

- а) желчь; б) поджелудочный сок;
- в) слюну; г) желудочный сок;

**6. Желчь вырабатывается;**

- а) поджелудочной железой; б) печенью;
- в) железами желудка; г) железами кишечника;

**7. Поджелудочная железа вырабатывает:**

- а) желудочный сок; б) поджелудочный сок;
- в) слюну; г) желчь;

**8. Всасывание питательных веществ происходит в основном в :**

- а) желудке; б) пищеводе;
- в) тонком кишечнике; г) печени;

**9. Непереваренные остатки пищи накапливаются в :**

- а) толстой кишке; б) желудке;
- в) тонкой кишке; г) поджелудочной железе;

**10. Непереваренные остатки пищи удаляются из организма через:**

- а) двенадцатиперстную кишку; б) аппендикс;
- в) толстую кишку; г) прямую кишку;

**11. Желчь:**

- а) расщепляет углеводы; б) расщепляет жиры;
- в) облегчает переваривание жиров; г) расщепляет белки;

**12. Барьерная роль печени состоит в том, что в ней:**

- а) образуется гликоген; б) обезвреживаются ядовитые вещества;
- в) образуется витамин А; г) происходит лимфообразование.

**13. Благодаря ворсинкам кишечника:**

- а) увеличивается его поверхность;
- б) удаляются органические вещества;
- в) обеззараживаются пищевые вещества;
- г) пищевые вещества могут передвигаться.

## Группа 2

### ПИЩЕВАРИТЕЛЬНАЯ СИСТЕМА

**1. В ротовую полость открываются протоки:**

- а) печени; б) поджелудочной железы;
- в) надпочечников; г) слюнных желез;

**2. Протоки печени открываются в:**

- а) двенадцатиперстную кишку; б) тонкую кишку;
- в) желудок; г) пищевод;

**3. Протоки поджелудочной железы открываются в :**

- а) желудок; б) пищевод;
- в) двенадцатиперстную кишку; г) тонкую кишку;

**4. Кишечный сок вырабатывается в :**

- а) печени; б) железах тонкой кишки;
- в) поджелудочной железе; г) железах желудка;

**5. Железы желудка выделяют:**

- а) желчь; б) поджелудочный сок;
- в) слюну; г) желудочный сок;

**Заполни таблицу**

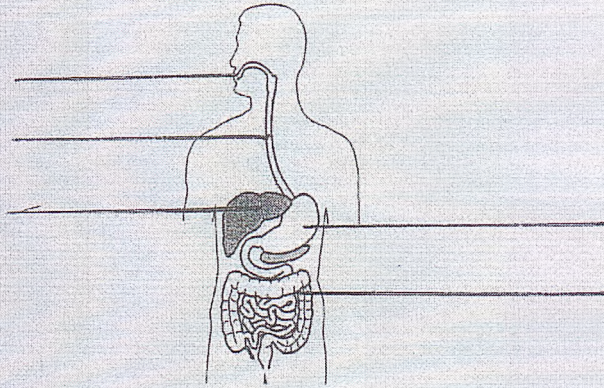
Название витамина	Перечисли в каких продуктах находится
А	
В	
С	
Е	

# Группа 3

## ПИЩЕВАРИТЕЛЬНАЯ СИСТЕМА

### Органы пищеварения

1. Обозначь на рисунке органы пищеварения.



2. Не вся пища одинаково полезна. Зачеркни то, что может навредить твоему организму.



3. Отметь верные утверждения.

- После горячего сразу надо выпить что-нибудь холодное.
- Нужно стараться есть в одно и то же время.
- Плотно есть перед сном вредно.
- Во время еды можно почитать интересную книгу.
- Нужно есть побольше сладостей, поменьше фруктов и овощей.



**Группа 1**  
**«Мочевыделительная система»**

1. Органы выделительной системы человека - \_\_\_\_\_.

2. У человека \_\_\_\_\_ почки.

3. Почки находятся в

\_\_\_\_\_

4. Функции почек:

А) очищение крови от растворенных в ней вредных и ненужных веществ;

Б) \_\_\_\_\_

5. Выделительная система состоит:

А) мочеточники;

Б) \_\_\_\_\_

В) \_\_\_\_\_

6. Прекращение работы почек ведет

к \_\_\_\_\_.

7. Меры по предупреждению почечных заболеваний:

А) соблюдать личную гигиену;

Б) своевременно лечить зубы;

В) \_\_\_\_\_

Г) \_\_\_\_\_

**Группа 2**  
**«Мочевыделительная система»**

1. Органы выделительной системы человека - \_\_\_\_\_.
  
2. У человека \_\_\_\_\_ почки.
  
3. Почки находятся в \_\_\_\_\_  
\_\_\_\_\_
  
4. Функции почек:
  - А) очищение крови от растворенных в ней вредных и ненужных веществ;
  - Б) непрерывное образование мочи;
  - В) прерывное образование мочи.
  
5. Выделительная система состоит:
  - А) легкие;
  - Б) мочеточники;
  - В) мочевого пузыря;
  - Г) мочеиспускательный канал.
  
6. Прекращение работы почек ведет к \_\_\_\_\_.
  
7. Меры по предупреждению почечных заболеваний:
  - А) соблюдать личную гигиену;
  - Б) своевременно лечить зубы;
  - В) закаливать свой организм;
  - Г) правильно питаться;
  - Д) употреблять алкоголь.

**Группа 3**  
**«Мочевыделительная система»**

Задание. Рассмотрите рисунок, подпишите на рисунке

- 1.Почки
- 2.Мочеточники
3. Мочевой пузырь
4. Мочеиспускательный канал
5. Почечная артерия
- 6.Почечная вена

